

**Model:
BK/RK
BF/IF/RF**

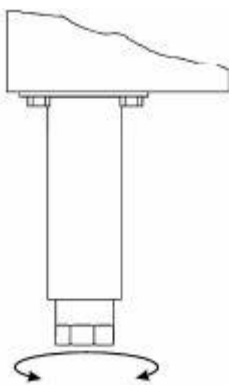


SVARĪGI DROŠĪBAS NORĀDĪJUMI

- Lai pilnībā izmantotu ledusskapi, ieteicams izlasīt šo instrukciju
- Lietotāja pienākums ir lietot ierīci saskaņā ar instrukcijām
- Nekavējoties sazinieties ar izplatītāju, ja rodas kādi traucējumi
- Novietojiet ledusskapi sausā un vēdināmā vietā
- Glabājiet korpusu no stipra siltuma avotiem un nepakļaujiet to tiešai saules gaismai
- Neuzglabājiet ugunsnedrošus materiālus, piemēram, šķīdinātājus, benzīnu utt. blakus ledusskapim
- Ledusskapja izgatavošana netika izmantots – azbests, kā arī CFC
- Eļļa kompresorā nesatur PCB

IZPAKOŠANA UN UZSTĀDĪŠANA

Noņemiet koka paliktni un iepakojumu. Ārējās virsmas tiek piegādātas ar aizsargplēvi, kas pirms uzstādīšanas ir jānoņem. Lai ledusskapis darbotos un pildītu visas savas funkcijas tam jāstāv uz līdzenas virsmas. Ja ledusskapis ir aprīkots ar kājam, tās var regulēt. Skat. bildi. 1.1.



- Lai dzesēšanas sistēma darbotos, virs spiediena jābūt vismaz 15 cm brīvai vietai
- Pie eņģēm jābūt pietiekami daudz brīvas vietas, lai plauktus varētu mainīt un tīrīt.

DURVJU MAIŅA

PIEZĪME, lai atvērtu durvis, jāveic šāda procedūra:

Atveriet augšējo daļu, noņemot skrūves, kas parādītas attēlā. 1.2.
Noņemiet durvju atsperes skavu, kā parādīts attēlā
zīm. 1.3. Atskrūvējiet eņģes un noņemiet durvis.

Fig. 1.2

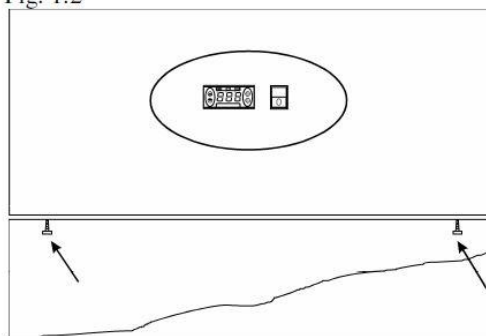
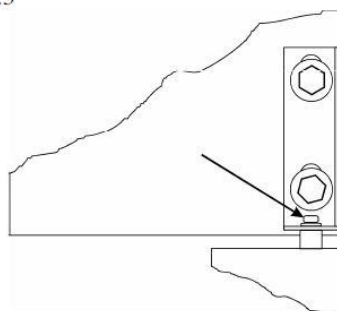
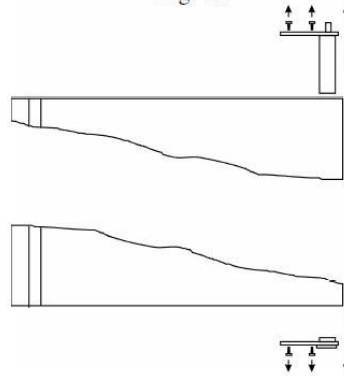


Fig. 1.3



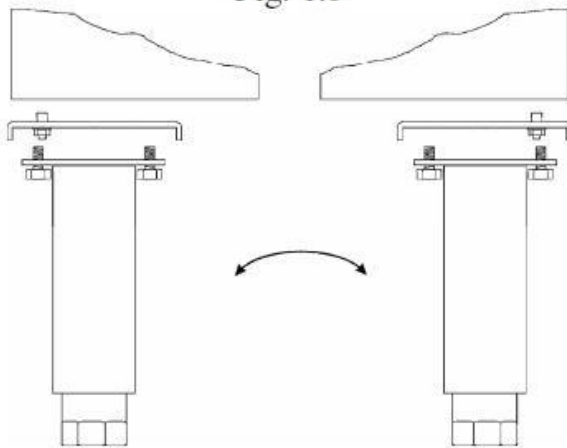
Durvis ir novietotas horizontāli, un durvju un apakšējā krūka ir apgriezta, skat. Att. 1.4.

Fig. 1.4



Apakšējā eņģe tiek apgriezta, demontējot priekšējās kājas /
riteņus un uzstādot tos otrā pusē no skapja, skatiet zīm. 1.5.

Fig. 1.5



Atskrūvējiet augšējās eņģes un nomainiet durvis uz apakšējām
eņģēm. Eņģes ir presētas uz piestiprinātas. Ielieciet bloķēšanas
skrūvi, skatīt zīm. 1.6, un nostipriniet to ar skrūvēm, skatiet zīm.
1.7.

Fig. 1.6

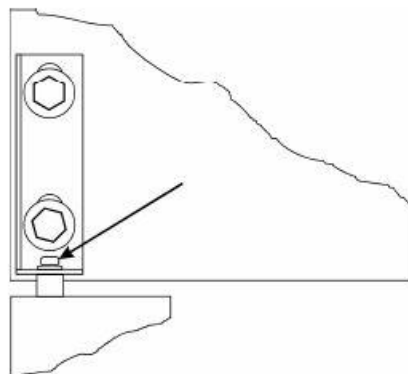
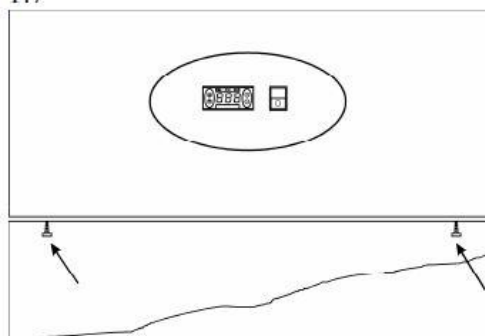


Fig. 1.7



Elektriskie savienojumi

- Ledusskapis darbojas ar 230 V / 50 Hz
- Sienas kontaktligzdai jābūt viegli pieejamai
- Obligāti jāievēro visas vietējo elektroiekārtu drošības prasības. Korpusa kontaktdakšai un sienas kontaktligzdai jānodrošina atbilstoša ventilēšana. Ja rodas kadas šaubas, sazinieties ar elektriķi
- Šai ierīcē uzstādītajam elastīgajam vadam ir trīs serdeņi, ko var izmantot ar 3-kontaktiem : 13-amp vai 3-kontaktu 15-Pastiprinātāja spraudnis . Ja B.S. 1363 (13-Amp) kondensators ir jāaprīko ar 13-Amp drošinātāju
- Vadi ir krāsoti saskaņā ar šādu kodu: Zaļš / dzeltens - Zeme, zils - neitrāls, brūns -dzīvs.
- Galvenie elektriskie savienojumi jāveic tikai kvalificētam elektriķim.

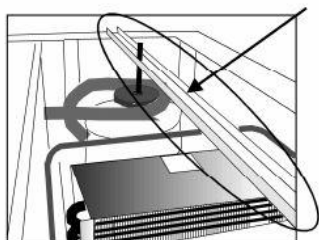
Darba uzsākšana

- **Pirms lietošanas, iesakām ledusskapi notīrīt, skatiet sadaļu par apkopi un tīrīšanu**

SVARĪGI!

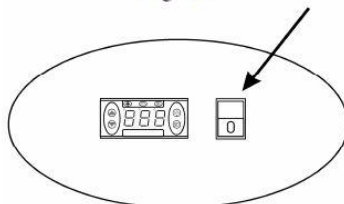
Ja transportēšanas laikā ledusskapis bija novietots horizontāli pirms uzsākšanas pagaidiet 2 stundas. Neaizmirstiet noņemt kompresora transportēšanas drošības ierīci. Noņemiet visu joslu kāparādīts fig. 1.8.

Fig. 1.8



Pievienojiet ledusskapja vadu kontaktligzdai un ieslēdziet vadības paneļa slēdzi, skatiet zīm. 1.9.

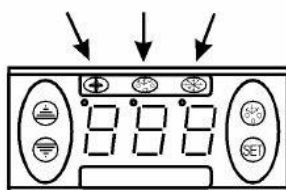
Fig. 1.9



TERMOSTATS

Termostats ir ievietots vadības panelī, sk. 2.0.

Fig. 2.0
DP3 DP2 DP1



Termostats ir iepriekš iestatīts, un vairumā gadījumu nav nepieciešams to regulēt.

Ieslēdzot ledusskapi, displejā būs redzama pašreizējā temperatūra ledusskapī.

LED gaismas indikācijas

DP1 :

Mirgo, norāda, ka parametrs tiek mainīts
Ieslēgts, norāda, ka kompresors ir aktivizēts

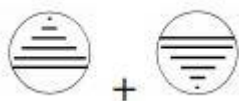
DP2 :

Ieslēgts, norāda, ka ir aktivizēta atkausēšana

DP3 :

Ieslēgts, norāda, ka ir aktivizēts iztvaicētāja ventilators

Tastatūras bloķēšana:



Lai bloķētu vai atbloķētu tastatūru, nospiediet šos taustiņus vienlaicīgi aptuveni 5 sekundes

(lai bloķētu displeju skan "Pof", lai atbloķētu displeju, tiek parādīts teksts "Pon").

Displeja iestatītā temperatūra:



Nospiediet šo taustiņu, un displejā parādīsies iestatītā temperatūra. Nospiediet taustiņu vēlreiz, lai atgrieztos.

Displeja iztvaicētāja temperatūra:



Turiet šo taustiņu nepārtraukti, lai parādītu iztvaicētāja temperatūru, atlaidiet to, lai atgrieztos.

Iestatīt jaunu temperatūru:



Nospiediet šo taustiņu un displejā parādīsies iestatītā temperatūra.



Nospiediet šo taustiņu, lai palielinātu iestatīto temperatūru.



Nospiediet šo taustiņu, lai pazeminātu iestatīto temperatūru.



Nospiediet šo taustiņu, lai saglabātu jaunus iestatījumus.
Displejs mirgos ar jauniem iestādījumiem, vēlāk atgriezīsies normālā lasījumā.

Parametru maiņa:



Turiet šo taustiņu 5 sekundes nepārtraukti, lai piekļūtu parametru sarakstam. Displejs parādīs parametra numuru un pēc 2 sekundēm tā vērtību.



Nospiediet šo taustiņu, lai palielinātu vērtību.



Nospiediet šo taustiņu, lai samazinātu vērtību.



Nospiediet šo taustiņu, lai saglabātu jaunus iestatījumus.
Displejs mirgos ar jauniem iestādījumiem, vēlāk atgriezīsies normālā lasījumā.

TRAUKSMES KODI :

PF1 : Mirgo displejā: norāda, ka korpusa sensors ir bojāts. Ledusskapis centīsies saglabāt iestatīto temperatūru, kamēr tā būs salabota.

PF2 : Mirgo displejā: norāda, ka iztvaicētāja sensors ir bojāts. Tas neietekmē ledusskapja darbību, bet to vajadzētu remontēt, tiklīdz tas ir iespējams.

ATKAUSĒŠANA

Ledusskapis atkausē automātiski ar iepriekš iestatītiem intervāliem. Ja ledusskapja durvis ir atvērtas vai arī ledusskapja saturs bieži mainās, iespējams atkausēšanu var vajadzēs manuāli



Nospiežot šo taustiņu ilgāk nekā 3 sekundes, tiks uzsākta manuāla atkausēšana un tad atgriezīsies normālā režīmā.

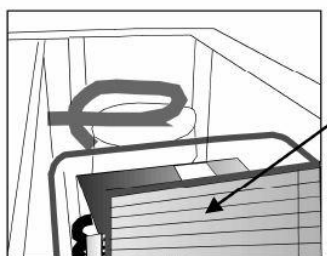
Atkausēts ūdens iet uz konteineru, kas ievietots kompresoru nodalījumā, un iztvaikojas

APKOPE UN TĪRĪŠANA

Ledusskapis periodiski jātīra. Notīriet korpusa ārējās un iekšējās virsmas ar vieglu ziepju šķīdumu un pēc tam noslaukiet sausu. Ārējās virsmas var uzturēt, izmantojot tērauda eļļu.

Noņemiet kondensatora filtru (skat. 2.1. Att.) Un notīriet to ar putekļu sūcēju un, ja nepieciešams, ar mazgāšanas ziepju šķīdumu.

Fig. 2.1



NELIETOJIET tīrīšanas līdzekļus, kas satur hloru vai citus skarbos tīrīšanas līdzekļus, jo tie var sabojāt nerūsējošā tērauda virsmu un iekšējo dzesēšanas sistēmu.

Tīriet kondensatoru un kompresora nodalījumu, izmantojot putekļu sūcēju un stingru suku.

Nemazgājiet kompresora nodalījumu ar ūdeni, jo tas var izraisīt īssavienojumus un bojājumus uz elektriskām detaļām.

Apkalpošana

Dzesēšanas sistēma ir hermētiski noslēgta, un tai nav nepieciešama uzraudzība, tikai tīrīšana.

Ja ledusskapis neatdzist, pārbaudiet, vai iemesls nav strāvas padevē.

Ja Jums neizdodas atrast problēmas rašanos, lūdzu, sazinieties ar piegādātāju. Lūdzu informējiet kāds Jums ir modelis un sērijas numurs. Šī informācija atrodas uz uzlīmes, ledusskapja augšējā labajā pusē.

LIKVIDĒŠANA

Ledusskapja likvidēšanai jānotiek videi draudzīgi.

